

PIENINY

19/20/21/22 czerwca 2024

**Łopuszna dwór Tetmajerów - Rezerwat Przełom Białki – Dębno
kościół UNESCO – Stara Lubovna zamek (Słowacja) – Nestville
Park Hnezdne (whisky i czekolada) – spływ tratwami po Dunajcu -
zamek Czorsztyn – spacer Halą Majerz do bacówki (zakup serów)
– Szczawnica uzdrowisko – cerkiew w Szlachtowej – Niedzica
zamek – rejs po jeziorze Czorsztyńskim**

19 czerwca 2024, środa – 1 dzień

Wyjazd z Wrocławia o godz. 06:00. Na trasie przerwa kawowa. W Nowym Targu spotkanie z przewodnikiem.

• Dwór Tetmajerów w Łopusznej

XVIII-wieczny dwór w Łopusznej to przykład starej siedziby szlacheckiej należącej do rodzin Lisickich, Tetmajerów i Lgockich. W okresie międzywojennym majątek pozostawał w rodzinie Lgockich. W gospodarstwie wprowadzono wówczas nowoczesne maszyny rolnicze oraz wybudowano największą na Podtatrzu owczarnię. W pamięci żyjących jeszcze mieszkańców Łopusznej zachowali się ostatni właściciele jako żyjący skromnie dobrzy gospodarze. Po wojnie majątek podzielił los wielu innych - przejęte przez Skarb Państwa i przekazane państwowemu gospodarstwu rolnemu dwór i zabudowania, niewłaściwie użytkowane i nieremontowane, stopniowo niszczały. W maju 1978 r. zespół dworski przejęło Muzeum Tatrzańskie. Ekspozycja w dworku poświęcona jest historii dworu, kuchni dworskiej, natomiast chałupa Klamerusów Sowów pokaże nam wnętrze mieszkalne górali nowotarskich z okresu przed II wojną światową.



• Rezerwat Przełom Białki i jaskinia Obłazowa

Rezerwat obejmuje krótki przełom rzeki Białki, pomiędzy skałkami Kramnicą i Obłazową. Jej koryto wyścielone jest przyniesionymi z Tatr i obrobionymi podczas tego transportu otoczkami granitowymi. Po raz pierwszy utworzono tutaj rezerwat przyrody w 1931 na powierzchni 7,5 ha, w 1959 potwierdzono jego status prawny, zwiększając powierzchnię. Rezerwat utworzono ze względu na wielkie walory przyrodnicze, krajobrazowe i naukowe tego miejsca. Występuje tutaj reliktowa roślinność naskalna i zabytki archeologiczne. Wśród wykopalisk znajdują się także fragmenty ludzkich palców oraz kości zwierząt: nosorożca włochatego, niedźwiedzia, lwa jaskiniowego czy bizona.



Jaskinię Oblazową tworzy komora o długości 9 m, do której prowadzi krótki korytarz. Jaskinia była zasiedlana przez człowieka wielokrotnie, począwszy od starszej epoki kamienia. Od 1985 roku prowadzono tutaj skrupulatne badania archeologiczne. W głębszej warstwie odnaleziono najstarszy bumerang na świecie, wykonany z ciosu mamuta, podczas gdy dotychczas znane bumerangi były drewniane. Przejdziemy się spacerkiem na punkt widokowy oraz podejmiemy do jaskini (do środka nie wchodzimy). Trasa łatwa nie wymagająca wysiłku.

- **Kościół pw. Św. Michała Archanioła w Dębnie (UNESCO)**

Świątynia ma ok. 550 lat. Została wzniesiona gdy na tronie królewskim zasiadał Kazimierz Jagiellończyk. Jako materiał do budowy użyto drewna modrzewiowego i jodłowego nie wykorzystując przy tym gwoździ. Na początku XVII wieku dostawiono do niej wieżę a potem obwiedziono podcieniami, czyli sobotami. Kościół ma unikatowy wystrój wnętrza. Strop, ściany, ambonę i parapet chóru zdobi barwna gotycka polichromia datowana na ok. 1500 rok. Z Dębna pochodzi późnoromańskie malowidło z ok. 1280 roku, przedstawiające św. Agnieszkę i św. Katarzynę – najstarszy ze znanych obrazów tablicowych w Polsce. Oryginał znajduje się w Muzeum Archidiecezjalnym w Krakowie. Kościół został wpisany na Listę Światowego Dziedzictwa UNESCO.



Przejazd do Czorsztyna na zakwaterowanie i obiadokolację.

20 czerwca 2024, czwartek - SŁOWACJA

Po śniadaniu spotkanie z przewodnikiem i przejazd na Słowację.

- **Zamek Lubovna na Słowacji**

Nad miastem Stara Lubovnia w północno-wschodniej części regionu Spisz, na wapiennym wierzchołku o wysokości 711 m. n.p.m. wznosi się Zamek Lubovnia (Hrad Ľubovňa). W przeszłości spotykały się tu koronowane głowy państw, były w nim ukryte polskie skarby koronacyjne, był w nim

więziony Maurycy Beniowski, słynny szlachcic, podróżnik i król Madagaskaru. Zamek powstał na przełomie XIII - XIV wieku, należał do rodzin węgierskich magnatów. W okresie jego budowy stanowił ogniwo systemu grodów przygranicznych na północy starych Węgier. Oprócz obrony granicy polsko-węgierskiej strzegł ważnej drogi kupieckiej, która wiodła doliną rzeki Poprad do Polski. W 1412 roku teren należący do ziemi sądeckiej z miastem Lubowlą, zamkiem i kilkoma innymi miastami spiskimi został przekazany przez króla czeskiego Zygmunta Luksemburczyka pod władanie ówczynie panującego Władysława Jagiełły. Od tego momentu gród dostał się pod zastaw w ręce polskich królów i stał się siedzibą polskich starostów.



Zniszczony w wyniku wielkiego pożaru w XVI wieku Zamek Lubowlnia po przebudowie uzyskał nowocześniejszy wygląd renesansowej twierdzy i wkrótce znalazł się w rękach Lubomirskich. To oni ukryli na zamku insygnia królewskie zagrożone podczas potopu szwedzkiego. Przez pewien czas na zamku przebywał król Jan Kazimierz, co opisał w Potopie Henryk Sienkiewicz. Na zamku gościł również król Jan III Sobieski. Po oddaniu spiskich miast Węgom znaczenie zamku zmalało, zaczął upadać i zamieniać się w ruiny.



Pod koniec XIX wieku zamek kupiła rodzina Zamoyskich. W ramach odnowy udało się go pomyślnie zrekonstruować, a w zamkowych pomieszczeniach zorganizowano muzeum. Jan Zamoyski był ostatnim właścicielem Zamku w Starej Lubowli i opuścił go w 1945 roku, wyjeżdżając do Hiszpanii ze swoją żoną Izabelą de Bourbon i rodziną. Podczas wojny gestapo upatrzyło sobie zamek jako swoją siedzibę i więzienie. Po wojnie zamek stał się własnością komunistycznych władz.



Aktualnie mieści się w nim ekspozycja Muzeum Zamkowego która obejmuje dzieje budowli, historię polskiego panowania na Spiszu oraz pamiątki po Lubomirskich i Zamoyskich (meble, obrazy, dokumenty) . W 1991 roku została odnowiona i ponownie poświęcona kaplica zamkowa w której znajduje się stała wystawa kopii polskich klejnotów koronacyjnych.

- **Nestville Park Hnezdne**

Niewielkie miasteczko Hnezdne na słowackim Spiszu do niedawna znane było tylko nielicznym. W momencie utworzenia tu w 2002 roku parku rzemiosł dawnych o nazwie Nestville Park do Hnezdnego zaczęły zjeżdżać wycieczki koneserów whisky. Słowacka whisky produkowana w Nestville Park Słowacja jest uznawana za jedną z lepszych whisky kontynentalnych – do irlandzkiej czy szkockiej sporo jej brakuje, ale wszystkie inne produkowane w Europie pozostawia w tyle. Przyczynkiem do utworzenia parku stało się odkrycie dokonane podczas prac archeologicznych na podgrodzium zamku w Starej Lubovni.

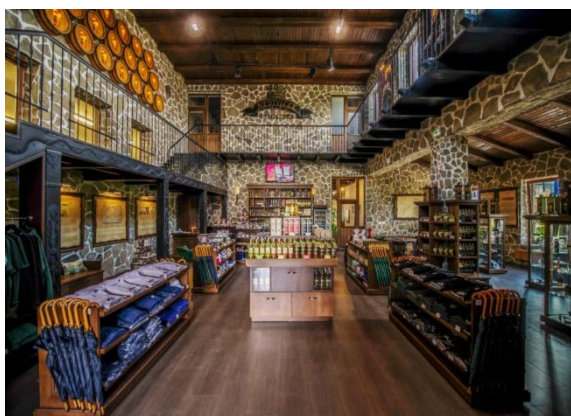


Odkryto tu najstarszą słowacką gorzelnię działającą w tym miejscu od połowy XVII wieku. Informacje o działającej w Lubovni gorzelni potwierdziły także zapiski z węgierskiego słownika geograficznego wydanego w roku 1851. Tak więc gorzelnia stała się inspiracją do powołania do życia jednego z najciekawszych parków kulturowych działających na terenie Słowacji.



Zwiedzanie tego miejsca obejmuje trzy części:

- **Część historyczna Nestville Park** – tu przedstawione są dawne rzemiosła związane z gorzelnictwem; przedstawione są dawne sposoby destylowania wódek
- **Część współczesna w Nestville Park** – wizyta w nowoczesnej destylarni, w której dziennie produkuje się 35 tysięcy litrów spirytusu – rocznie jest to ponad 11 milionów litrów! Na zakładzie ogląda się poszczególne etapy produkcji wyrobów spirytusowych – od przygotowania draftu aż do butelkowania gotowego do spożycia napoju.
- **Część tradycyjna w Nestville Park** – odbywa się w sali ozdobionej pięknymi płaskorzeźbami na ścianach. Służy ona do przechowywania zaplombowanych na określoną liczbę lat beczek z whisky. Tu odbywa się degustacja i przewodnicy opowiadają o whisky, która jest tu produkowana.



Nestville może się poszczycić jednym z największych rzeźbionych w drewnie obrazów w Europie znajdującym się w tej sali. Motywami obrazu są tradycyjne scenki z życia mieszkańców Północnego Spiszu i miejscowości Hnezdne, która była w przeszłości najmniejszym z miast królewskich dawnych Węgier. Siedmiu słowackich artystów-rzeźbiarzy pracowało przy nim przez prawie trzy lata. Drewno wykorzystane do obrazu pochodziło z 80-letniej lipy spod Tatr, z kolei ramę wykonano ze 100-letniego świerku. Obraz waży ponad jedną tonę i ma godne podziwu rozmiary: 615 centymetrów wysokości i 215 centymetrów szerokości.



- **Nestville Chocolate Park**

Tuż obok Parku znajduje się sklep, w którym można zakupić pamiątki oraz wyroby gorzelnicze i kawiarnia, w której można zamówić przepyszną czekoladę na gorąco i wspaniałe pralinki, zjeść lody. W sklepie jest dość spory wybór tutejszej whisky, tatrzańskich balsamów, likierów, herbat oraz gadżetów i pamiątek. W kawiarni Nestville Chocolate wszędzie unosi się aromat kawy i czekolady, na półkach i witrynie znajduje się mnóstwo tutejszych czekolad i pralinek. Warto spróbować **wysmienitego czekoladowego fondue** lub **zamówić zestaw trzech czekolad do picia**.



Na pewno uwagę każdego przykują ręcznie produkowane pralinki i czekolady w wytwórni w Nestville Park. Czekoladki zakupione w sklepie z pamiątkami to doskonały pomysł na prezent – pamiątkę z pobytu w Nestville Park. *Tutaj odbędzie się przerwa na kawę/czekoladę. Przejazd na stronę polską.*

- **Spływ tratwami Przełomem Pienińskim**

To jedna z wygodniejszych form zwiedzania Pienińskiego Parku Narodowego. Tradycja organizowania spływów sięga roku 1832. W 1934 r. powstało Stowarzyszenie Flisaków Pienińskich które dzisiaj skupia ok. 900 członków z

czego ponad 500 wykonuje zawód flisaka. Przepływając przez Pieniny Dunajec tworzy kręty, skalisty wąwóz o długości około 9 kilometrów. Wąwóz otoczony jest kilkusetmetrowymi ścianami, których wapienne urwiska przepięknie komponują się z porastającymi je lasami. Unikalny krajobraz tego zakątka przyciąga corocznie nad Dunajec rzesze turystów z całego świata, a spływ Przełomem Dunajca jest bez wątpienia największą atrakcją turystyczną w Pieninach. Spływ będzie trwał ok. 2 godzin. Warto ubrać się stosownie do pogody.



Przejazd do hotelu na obiadową kolację.

21 czerwca 2024, piątek – 3 dzień

Po śniadaniu spotkanie z przewodnikiem i wyruszamy na kolejną trasę.

- **Czorsztyn – ruiny zamku**

Ruiny zamku czorsztyńskiego usytuowane są na skale, ok. 50 m nad taflą Zbiornika Czorsztyńskiego (pierwotnie ok. 95 m nad dnem doliny Dunajca). Wzniesienie fortyfikacji na trudnodostępnym wzgórzu spowodowało naturalne podniesienie jej walorów obronnych. Fundatorem strażnicy była księżna Kinga zona księcia Bolesława Wstydlivego. Około 1350 roku Kazimierz Wielki kazał wybudować w miejscu drewnianej strażnicy murowany zamek którego mury miały grubość do 3,5m. Położona w zakolu rzeki warownia kontrolowała trakt handlowo-dyplomatyczny *Via Magna* łączący Kraków i Budę, strzegła granicy

między Polską a Węgrami i pełniła rolę komory celnej. Od XV w. stała się siedzibą starostwa czorsztyńskiego i miejscem odpoczynku podróżujących monarchów oraz bezpiecznym schronieniem w czasie działań wojennych.



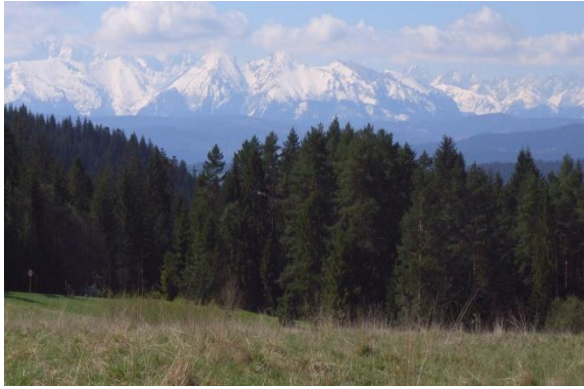
Od czasów Kazimierza Wielkiego aż do rozbiorów Polski zamek był własnością króla, chociaż opiekę nad nim sprawowali głównie dzierżawcy, którzy zarabiali na poborze opłat z traktu handlowego na Węgry. Najślynniejszym starostą zamku był rycerz Zawisza Czarny. Niestety po pożarach, rozbiorach Polski i wojnach, zamek pozostał już na zawsze trwałą ruiną. Obecnie ruiny zamku są pod ochroną Pienińskiego Parku Narodowego.



Zamek jest wspaniałym punktem widokowym z którego roztaczają się piękne panoramy na jezioro Czorsztyńskie, zamek w Niedzicy i okoliczne pasma gór, w tym Tatry.

- **Spacer na Halę Majerz**

Hala Majerz to duża hala znajdująca się na grzbiecie i stokach Majerza w Pieninach Czorsztyńskich. Przez środek hali prowadzi główny graniowy szlak Pienin. Szlak ma wspaniałe walory widokowe. Można podziwiać m.in. łańcuch Tatr, Pieniny i Pasma Lubania. Widoki z hali Majerz zachwalał w 1818 r. Jan Rostworowski w powieści *Zamek na Czorsztynie*. Będąc na Hali Majerz jest się otoczonym ogromną przestrzenią. Roztacza się z niej rozległa panorama na całe jezioro, zamki w Czorsztynie i Nidzicy, w oddali widać Tatry. Trasa spaceru jest bardzo prosta i niezwykle przyjemna, bez ostrych podejść, po trawiastej nawierzchni. Dostarcza ogromnych wrażeń widokowych.



W okresie międzywojennym Majerz był własnością dworską, funkcjonowała na nim owczarnia. Po II wojnie światowej hala Majerz nie została rozparcelowana, lecz gospodarowała nią Rolnicza Spółdzielnia Produkcyjna *Czorsztynianka*.



W 1992 roku halę i zabudowania wykupił Pieniński Park Narodowy. Dawny biurowy budynek ostatniego przedwojennego właściciela przebudowano i znajduje się w nim jeden z pięciu pawilonów Pienińskiego Parku Narodowego. Fragmenty polany zalesiono oddzielając ją w ten sposób od zabudowań Czorsztyna oraz biegnącej skrajem polany drogi. Na hali w dalszym ciągu

prowadzony jest tzw. kulturowy wypas owiec. Dzięki temu hala nie zarasta lasem i zachowana zostaje różnorodność gatunkowa. Obszar hali obejmuje około 50 hektarów.

- **Bacówka na Hali Majerz**

Oscypki to jeden z ulubionych serów Polaków. Nie każdy jednak wie, że są niezwykle cenne. Są jednym z trzech polskich produktów w Światowej Arce Smaku, projekcie ekologicznym, który za cel postawił sobie zachowanie dla potomności najlepszych i najbardziej niezwykłych produktów kulinarnych w niezmienionej formie. Oscypki kojarzą się nam z Tatrami, ale bacówki wyrabiające sery z owczego mleka rozsiadane są nie tylko na Podhalu. Jednym z takich miejsc jest bacówka na Hali Majerz w Pienińskim Parku Narodowym gdzie także powstają oscypki, redykołki, bundz czy żentyca.



Z bacówki Wojciecha Komperdy pochodzą oscypki, którymi zjadał się następca brytyjskiego tronu książę Karol a także prymas Polski Józef Glemp, czy metropolita krakowski arcybiskup Marek Jędraszewski. W bacówce, wzniesionej na wzór bacówek podhalańskich zapoznać się można z produkcją oraz kupić od maja do października wytwarzane tu tradycyjne sery i żentycę – serwatkę z owczego mleka. Gospodarstwo posiada atest rolnictwa ekologicznego. W sezonie obok bacówki pasą się owce i krowy których pilnują piękne pasterskie psy.



Ciekawie jest zobaczyć, jak robione są serki, choć dym mocno szczybie w oczy. Nad palącym się w chacie ogniskiem, zwanym przez górali watrą, podgrzewana jest serwatka. Ozdobny wzór na serkach powstaje dzięki drewnianej foremce złożonej z dwóch części, zwanej od scypania, czyli rozszczepiania dwuczęściowej formy, oscypiorką, stąd też nazwa serków - oscypki. Oscypki wyrabiane są metodą tradycyjną z zachowaniem europejskich standardów, o czym świadczy specjalny certyfikat o statusie „Chroniona nazwa pochodzenia”. Produkty owcze wyrabiane

są z mleka surowego, zaraz po udoju. Oczywiście będziemy mieli możliwość zakupu tych produktów.



Przejazd do Szczawnicy, gdzie odbędzie się przerwa kawowa.

• **Szczawnica**

Miasto uzdrowskie położone nad brzegiem rzeki Dunajec. O charakterze leczniczym Szczawnicy decyduje łagodny i ciepły klimat oraz źródła leczniczych wód mineralnych (m.in. Szymon, Helena czy Magdalena). Pierwsze wzmianki o Szczawnicy pochodzą z 1413 r. Za twórcę uzdrowiska uznawany jest Józef Szalay, który przejął miejscowość w XIX wieku, wznosił pierwsze pensjonaty i restauracje oraz urządził Park Górny. W 1909 r. uzdrowisko kupił hrabia Adam Stadnicki. Nowy właściciel wyremontował domy zdrojowe oraz wybudował sanatoria: „Inhalatorium” oraz „Modrzewie”. Po II wojnie światowej w 1948 r. uzdrowisko upaństwowiono i rozpoczął się jego dynamiczny rozwój. W 1962 r. Szczawnica uzyskała prawa miejskie. Tutaj będzie przerwa na kawę i zakupy w centrum a potem spacer z przewodnikiem po części uzdrowskiej – plac Dietla, Pijalnia Wód Mineralnych



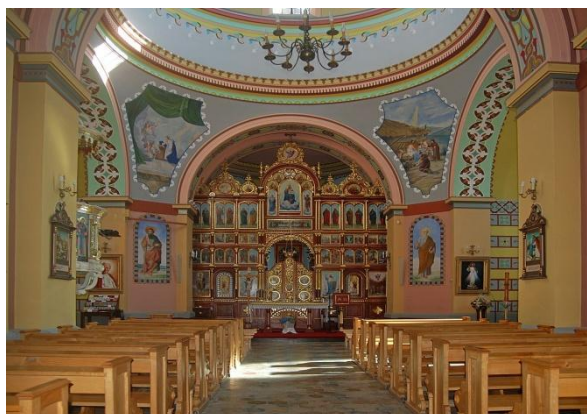
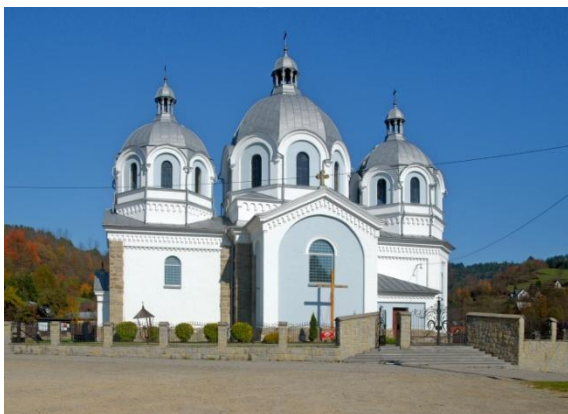
Plac Dietla



Pijalnia Wód Mineralnych

• **Cerkiew Opieki Matki Bożej w Szlachtowej**

Dawna łemkowska cerkiew greckokatolicka, wzniesiona w latach 1895–1920. W 1946 cerkiew została przejęta przez kościół rzymskokatolicki i odtąd użytkowana jest jako kościół parafialny pw. Matki Boskiej Pośredniczki Łask. Poprzednio stała tu stara drewniana XVII-wieczna łemkowska cerkiewka która została rozebrana w 1905 a pozostałości jej wyposażenia znajdują się w Muzeum Diecezjalnym w Przemyślu. Budowa nowej cerkwi ciągnęła się latami z powodu jej wysokich kosztów, fundusze zbierano w całej diecezji



Na dodatek w 1907 roku zawaliła się środkowa kopuła na skutek błędu architektonicznego. Wreszcie w 1920 roku budowa została ukończona. Po wejściu do wnętrza, rzuca się w oczy bogactwo barw polichromii z 1919 roku. Ciekawostką jest ambona z XVIII wieku ozdobiona postaciami Ewangelistów. Twarze posiadają rysy ludowe. Prawdopodobnie zostały wykonane przez miejscowego artystę w stylu określanym jako "chłopski barok".

Powrót do hotelu na obiadokolację.

22 czerwca 2024, sobota – 4 dzień

Po śniadaniu wykwaterowanie i jedziemy do Niedzicy.

• Niedzica – zamek Dunajec

Zamek „Dunajec” w Niedzicy stoi na skalistym cyplu nad Zalewem Czorsztyńskim. Został wzniesiony w I połowie XIV wieku przez Kokosza Berzewiczego, jako fortalicia broniąca północnej granicy polsko-węgierskiej. Odtąd pozostawał w rękach węgierskich rodów do 1945 roku – chociaż po I wojnie światowej został włączony w granice Polski.



Zamek był wielokrotnie przebudowywany i modyfikowany. Ostatnimi właścicielami zamku była węgierska rodzina Salamonów. Po II wojnie światowej obiekt znajdował się w stanie zupełnej dewastacji. Po pracach

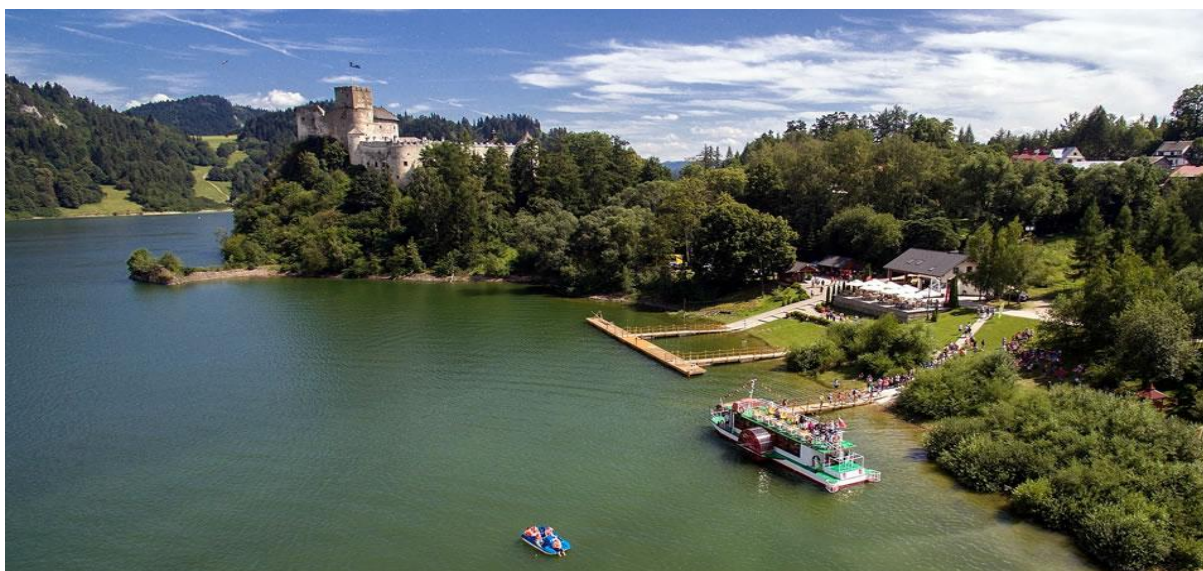
inwentaryzacyjnych, projektowych i wykonawczych przeprowadzonych w latach 50-tych w chwili obecnej na zamku mieści się muzeum oraz pokoje gościnne. Wnętrza zamku górnego i średniego zaadaptowano na cele muzealne z zachowaniem historycznego układu i charakteru obiektu. Muzeum rozpoczęło działalność w 1963 roku.



Zbiory znajdujące się w obrębie ekspozycji gromadzono pod kątem urządzenia wnętrz zamkowych takich jak m.in: izby żupana spiskiego, sypialni żupana, izby straży czy też komnat mieszkalnych ostatnich właścicieli zamku - rodziny Salamonów. W salach historycznych zgromadzone zostały obiekty pochodzące z prowadzonych na zamku prac archeologicznych oraz stare fotografie. Dodatkową atrakcją zamku są tarasy widokowe z których można podziwiać piękno okolicy.

• **Zalew Czorszyński**

Powstał poprzez spiętrzenie wód Dunajca, po wybudowaniu zapory wodnej w Niedzicy. Podstawowe cele powstania zbiornika to ochrona przeciwpowodziowa i przeciwpożarowa, ale dzięki powstaniu jeziora znacząco podniosły się też walory turystyczne tego regionu.



Zapora w Niedzicy jest najwyższą w Polsce zapora ziemną. Jej wysokość; 56 m, długość 404 m. Poniżej zapory znajduje się elektrownia wodna. Na koniec wizyty

w tym pięknym zakątku odbędziemy rejs statkiem turystycznym po jeziorze. Rejs trwa 50 minut. Na statku możliwość napicia się kawy, skorzystania z WC
Po rejsie zjemy obiad i wyruszymy w drogę powrotną do Wrocławia. Powrót do Wrocławia ok. 20:30.

CENA

- **1390 zł/os + wstępy 74 zł/os (bez spływu) + 12 EU (płatne dodatkowo w autokarze) - zaliczka 417 zł/os**
- **Dla posiadaczy Wrocławskiej Karty Seniora - 1350 zł/os + wstępy 74 zł/os (bez spływu) + 12 EU (płatne dodatkowo w autokarze) - zaliczka - 405 zł/os**

Uwaga! Spływ tratwą kosztuje 96 zł (prognozowana cena w 2023!) – osoby które zechcą uczestniczyć w spływie proszone są o wpłatę tej kwoty wraz z zaliczką ponieważ bilety muszą być zarezerwowane i zakupione wcześniej online

Cena zawiera;

- ✓ przejazd autokarem lub busem (w zależności od ilości uczestników), opłaty autostradowe, parkingi
- ✓ obsługa i opieka pilota
- ✓ obsługa przewodnika miejscowego
- ✓ przewodnicy w obiektach
- ✓ 3 noclegi w pokojach 2 i 3-osobowych z łazienkami
- ✓ Wyżywienie; 3 śniadania, 3 obiadowe kolacje
- ✓ Obiad w dniu powrotu
- ✓ Obowiązkowa składka na Fundusz Gwarancyjny i Pomocowy
- ✓ Zestaw słuchawkowy
- ✓ Ubezpieczenie NW, OC
- ✓ podatek VAT, marża Biura

Cena nie zawiera grupowych biletów wstępów - 74 zł/os + 12 EU

1 dzień

Łopuszna dwór – 5 zł/os bilet grupowy

Dębno – kościół – 5 zł/os

2 dzień - Słowacja

Zamek Lubovla – 6 Eu/os

Nestville Park – 6 Eu/os

Spływ tratwami – wpłata wcześniejsza

3 dzień

Czorsztyn zamek – 5 zł/os

Cerkiew w Szlachtowej – 5 zł/os

4 dzień

Niedzica zamek – 19 zł/os

Rejs statkiem po jeziorze Czorsztyńskim – 35 zł/os

- Organizator zastrzega sobie możliwość nieznacznych różnic w cenie biletów – program jest układany na podstawie cen z 2023 roku.
- Organizator zastrzega sobie możliwość zmiany kolejności realizowanych punktów programu bez uszczerbku dla całości programu. Decydujący wpływ może mieć pogoda (spływ).